



تصميم الأسواق التجارية  
اليوم

New Commercial &  
Retail Design

[www.albenaamag.com](http://www.albenaamag.com)





تذكرنا واجهات متجر IKEA بأرفف العرض فهي مكونة من هيكل معدني بعمق 4,5 م يلف المبنى من جهاته الأربع ويوفر الظل ويسمح للفراغات الداخلية في التوسع عبره



# متجر يهدف إلى رفع جودة الحي

Car-Free + urban  
IKEA furniture store and Hostel

المصمم :

Architect : querkraft

الموقع : فيينا، النمسا

المساحة الاجمالية : ٢٩.٤٨٠ م<sup>٢</sup>

الإنهاء من التنفيذ : ٢٠٢١ م

– يساهم تصميم متجر IKEA في تحقيق مستقبل أفضل في اسلوب حياة الناس وفي المدن البيئية وكذلك في مستقبل الفضاءات التجارية .  
– صمم مبنى المتجر بحيث يرتبط ارتباطاً وثيقاً بالنقل العام كما يستقبل فوق سطحه العلوي المرحب بالجمهور من سكان الأحياء المحيطة .  
– فاز المكتب المصمم querkraft في مسابقة معمارية من ٣ مراحل تضمنت عدداً من ورش العمل بتصميم هذا المشروع . ولقد أعرب المالك منذ البداية عن مطلبه الأساسي وهو أن يساهم المشروع في تحقيق حي جيد .  
– في هذا الإطار قام المصمم بفتح سطح المبنى لكي يستقبل الجمهور وزوده بمقهى ليجعل منه فضاءً للاسترخاء والتمتع بالإطلالة على المدينة.  
– من الخارج تذكرنا الواجهات بأرفف العرض فهي مكونة من هيكل خرساني معدني بعمق ٤.٥ م يلف المبنى من جهاته الأربع ويوفر الظل ويسمح للفراغات الداخلية في التوسع عبره ، كما يوفر مساحات لعمل شرفات منسقة بأحواض زرعت بنباتات متنوعة، كما يسمح الهيكل بتمرير الحركة الرأسية من خلاله مثل المصاعد وسلالم الهروب بالإضافة إلى وضع خدمات المبنى فيه .

– يحتوي مدخل المتجر على بهو رحب يربطه بمساحات العرض كما يمتد فراغ داخلها يسمح بالارتباط البصري بين أدوار المتجر المختلفة .  
– استخدمت ١٦٠ شجرة في التنسيق الحدائقي في الواجهات والسطح العلوي بما لها من تأثير على المناخ القريب والمحيط بالمبنى حيث يمكن وضع الأشجار في السطح وعلى ارتفاعات مختلفة في الواجهات بالإضافة إلى الدور الأرضي . جاء ذلك نتيجة للمطلبات المخطط الاستراتيجي لمدينة فيينا.  
– لأشجار متجر IKEA دور في تلطيف وتحسين درجة الرطوبة كما هو الحال بالنسبة لأنظمة التكييف . مما سيخفض درجة الحرارة بدرجة ونصف مئوية ، حسب قياسات الحاسب .

– لضمان تحقيق الأفضل للخدمات تم اتباع مبدأ سهل وهو أن تكون على مسافات قصيرة ووصول مباشر إليها . -لتحقيق أقصى انطباع للارتفاع بين الأدوار تم ترك قنوات التكييف ومسارات شبكات الماء والطاقة مكشوفة تحت الأسقف.

– صممت المسافات بين الأعمدة على أساس شبكة متعامدة بأبعاد ١٠ م x ١٠ م تسمح بعمل مساحات حرة يسهل إجراء التعديلات والتغييرات فيها.

– يحتل متجر IKEA الأدوار السفلية بينما يحتل فندق بسعة ٣٤٥ غرفة الدورين العلويين . هذا التنوع يوجد مبنى مفعم بالحيوية على مدار ٢٤ ساعة.



© querkraft- christina häusler





منظور علوي يوضح استخدام الأشجار في التنسيق الحدائقي للمبنى بما لها من تأثير إيجابي على المناخ القريب والمحيط بالمبنى فوضعت الأشجار على السطح وعلى ارتفاعات مختلفة في الواجهات

شرفة السطح rooftop terrace

فندق hostel

فندق hostel

متجر ومطعم retail & restaurant

متجر retail

متجر retail

متجر retail

متجر خارجي external retail



الواجهة الرئيسية

شرفة السطح rooftop terrace

فندق hostel

فندق hostel

متجر ومطعم retail & restaurant

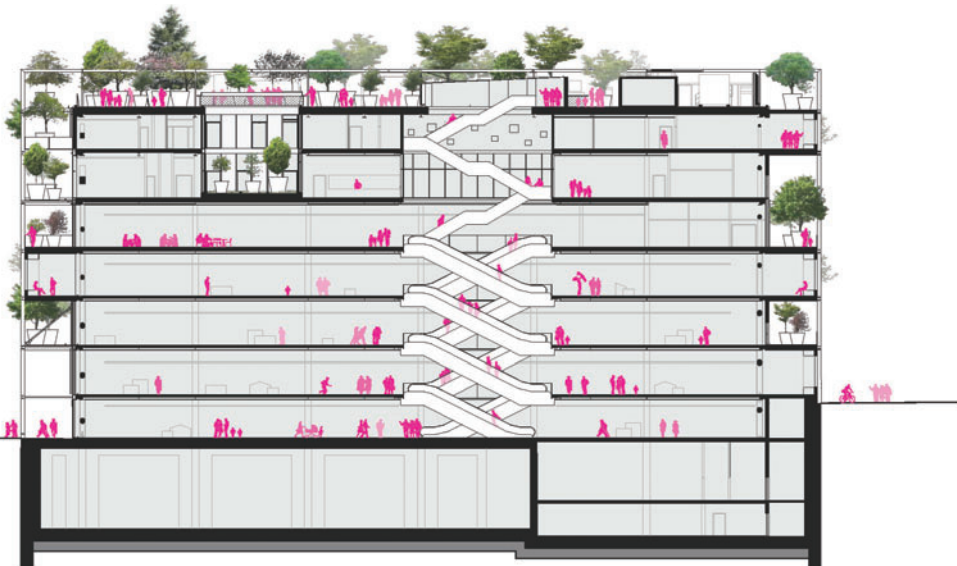
متجر retail

متجر retail

متجر retail

متجر خارجي external retail

مخازن warehouse



قطاع

10m





From the Architect Report: The good neighbour urban, car-free IKEA furniture store and hostel with public roof terrace  
Car-free + urban

This building makes an important contribution to the future of a living and ecological city and also to the future of retailing – this is an urban IKEA with excellent connections to the public transport system and an inviting roof terrace – a good neighbour.

From a three-phase architecture competition involving several workshops querkraft emerged as winner. At the briefing stage already, the client formulated the aim: “We want to be a good neighbour”. querkraft’s approach to achieving this goal is reflected by a building that represents an added value, also for its surroundings. The roof terrace accessible to the public that offers somewhere to drink coffee, to relax and to enjoy the view of the city, and the large amount of greenery on all the facades – these are all aspects that contribute to being “a good neighbour”.

External shelving

The building’s external shell recalls a set of shelves. This about 4.5-metre-deep, shelf-like zone runs around the building and provides shade. It allows spaces to expand, provides room for terraces and greenery, as well as for servant elements like lifts, escape stairs and building services.

Openness allows interaction

The entrance level is a lively place – a generous void will link it to the retail areas that stretch in front of it along Mariahilfer Straße. A void extending right through the interior of the building will allow visual contacts between the different storeys.

160 trees on and around the building

Trees on the facade and on the roof have a perceptible impact on the microclimate. As the trees could be placed at different heights and depths in the building there is more planting than would be possible on the building’s ground area. In the “Urban Heat Island-Strategy Plan” of the City of Vienna planting is one of the most important measures. The climbing plants and trees of the IKEA furniture store have a cooling and humidifying effect – like a kind of natural air conditioning system. The air temperature will be improved at the pedestrian level, too. Computer simulations indicate a relevant temperature decrease of 1.5°C.

Centralised + efficient building services

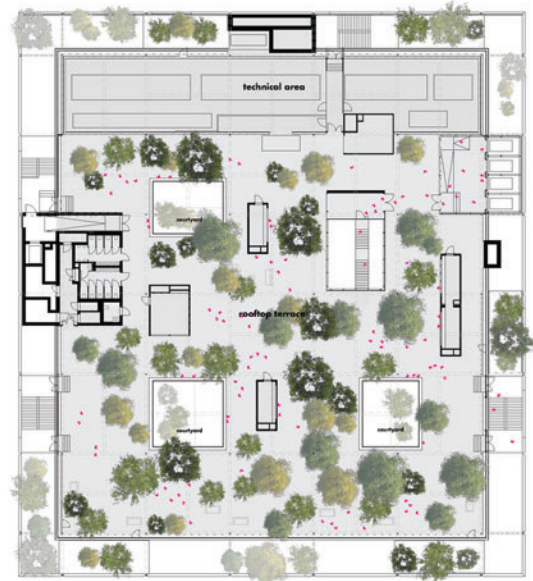
To ensure efficient conditioning of the building the services are based on a simple principle: short distances and direct access. In the building the infrastructure is left visible, which increases the perceived height of the space.

Mix of functions through open floor plans

The prefabricated reinforced concrete columns stand on a c. 10 x 10-metre grid that allows flexibility in the use and design of the spaces. Adaptations to meet changing demands can be made easily, as is already becoming apparent. IKEA retail occupies the lower floors, the Jo&Joe Hostel with 345 beds is located on the top two floors. This mix creates a building that is alive 24 hours a day, 7 days a week.

To ensure the optimal implementation of this car-free, inner city IKEA an almost entirely female team of architects under Carmen Hottinger as querkraft’s project manager is working in close collaboration with the client.

[www.querkraft.at](http://www.querkraft.at)



السطح العلوي



أحد أدوار الفندق



أحد أدوار المتجر







© que kraft christina häusler

يوفر الهيكل الخارجي مساحات لعمل شرفات منسقة بأحواض زرعت بنباتات متنوعة، كما يسمح بتمرير الحركة الرأسية من خلاله مثل المصاعد وسلالم الهروب بالإضافة إلى وضع خدمات المبنى فيه

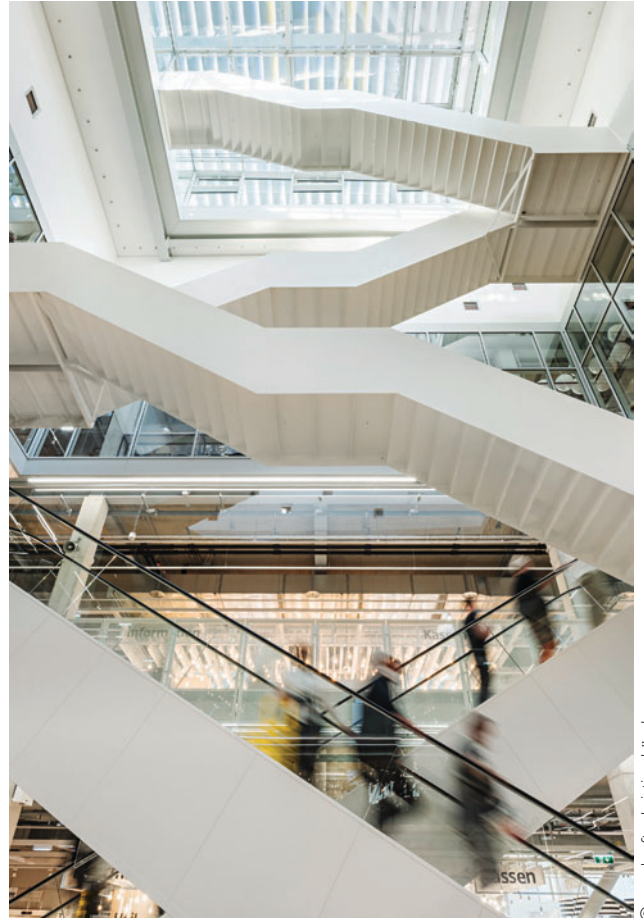




قام المصمم بفتح سطح المبنى لكي يستقبل الجمهور وزوده بمقهى ليجعل منه فضاءً للاسترخاء والتمتع بالإطلالة على المدينة



جانب من الهيكل الخارجي



السلالم الرئيسة داخل المتجر